

La crisis global, sus implicaciones para América Latina y el Caribe y el logro de los Objetivos de Desarrollo del Milenio

Rebeca Grynspan

1. La crisis global por la que atraviesa el mundo ha afectado tanto a los países desarrollados así como a los emergentes. Los pronósticos de crecimiento global para el 2009 varían entre -2.6 y -2.9 según el FMI y el Banco Mundial respectivamente. Sin embargo, se espera que la crisis ya esté llegando a su fin, y para el 2010 se espera un crecimiento positivo de la economía mundial, por más que muy por debajo de los niveles de años anteriores (ver gráfica 1).
2. Después de seis años de crecimiento del ingreso per cápita, en 2009 el ingreso per cápita en la región de América Latina y el Caribe disminuirá en casi todos los países, con algunas excepciones, así como también lo hará el ingreso per cápita promedio de la región. Los pronósticos van desde -3.3% (Barclays) de crecimiento en 2009 a -1.9% (CEPAL) –JP Morgan estima -1.3%, mientras que HSBC -0.1% (ver gráfica 2). es una reducción significativa comparada con las tasas de crecimiento del 5.5% en 2006 y 2007, y 4.6% en 2008.
3. Pese a que el desempeño macroeconómico de la región durante los últimos años la pone en una situación más estable para enfrentar la crisis (respecto a como lo estaba hace casi 30 años), es cierto que la desaceleración traerá, sin duda, impactos severos a una gran parte de la población de América Latina y el Caribe, no sólo a los pobres, sino también a las clases medias urbanas vulnerables.
4. ¿Porqué decir que estamos mejor preparados hoy que en la década de los ochenta? Primero, América Latina y el Caribe difiere de los ochenta en términos de indicadores macroeconómicos importantes: los niveles de inflación, con algunas excepciones, han sido menores; la política del sector público es más fuerte y el nivel de endeudamiento también es menor, con excepción del Caribe. El déficit fiscal promedio para la región en 1981 era 8% del PIB, mientras que en 2007 el mismo fue un superávit de 3.7%. En 1982 la proporción de deuda externa respecto al PIB era de 45.2%, mientras que en 2006 fue de 25.8% (ver gráficas 3 y 4), y el nivel de reservas internacionales es mucho más alto hacia finales de 2008. Segundo, la mayoría de los países han puesto en marcha importantes programas sociales (85 millones de latinoamericanos reciben apoyos bajo esquemas de transferencias condicionadas en efectivo, ver cuadro 1)¹, así como otros programas sociales exitosos. Sin duda una razón de nuestra

¹ Actualmente, cerca de 85 millones de personas en ALC reciben subsidios bajo esquemas de transferencias condicionadas. Solamente en México hay 25 millones (5.1 millones de hogares), mientras que en Brasil son 44 millones de individuos beneficiarios. Paraguay empezó el año 2009 con 200,000 beneficiarios, pero su meta es multiplicar este número 10 veces a lo largo de dicho año. Estos esquemas, como se discutirá, han mostrado beneficios en indicadores específicos, pero muestran carencia de la

mayor fortaleza para enfrentar la crisis ha sido el fortalecimiento de las instituciones económicas y también sociales de la región.

5. Sin embargo, prevalecen debilidades importantes: la región continúa siendo muy dependiente de la exportación de bienes básicos. Asimismo, a pesar de los avances, la desigualdad y la pobreza siguen siendo muy altas y la política social no ha transitado de una lógica con base en programas a una visión integrada de protección social. Los esquemas de seguridad social y de protección social tienen baja cobertura, muestran segmentación clara y tienen beneficios no adecuados para grandes sectores de la población. Igualmente si bien el aumento de la cobertura en educación y salud son sin duda buenas noticias, la calidad de estos servicios que recibe la población más pobre sigue siendo altamente deficiente produciendo rendimientos más bajos de lo esperado a la inversión realizada.
6. La severidad de los impactos dependerá de i) la duración de la crisis, ii) de cómo respondan los gobiernos y de la posibilidad de formar consensos de amplia participación para enfrentar la crisis² iii) y de cómo apoye la comunidad internacional los esfuerzos que se realicen en esta materia.
7. Lo anterior explica porqué en nuestra región la volatilidad de consumo es mayor que la volatilidad del PIB, y por qué en la desaceleración del ciclo económico, la pobreza y la desigualdad crecen de manera rápida y se recuperan de manera lenta cuando la economía crece. Tomó 25 años para alcanzar los niveles de pobreza que teníamos antes de la crisis de deuda de los 80s (ver los números de 1980 y 2006 en la gráfica 5). Lo cierto es que hemos mejorado pero ha faltado tiempo para consolidar los logros ya que son muy recientes. Inclusive los análisis que dan cuenta de la ampliación de los sectores medios también muestran la vulnerabilidad de estos sectores que pueden sufrir procesos de empobrecimiento fácilmente.
8. Los choques negativos están ya teniendo consecuencias macroeconómicas en la región. El comercio internacional se ha contraído debido a la caída en el consumo global, y por una aguda caída en los términos de intercambio para los exportadores de bienes primarios del sur, mientras que las fuentes de financiamiento, tales como remesas e inversión directa extranjera, se han visto fuertemente reducidas (ver gráfica 6, 7 y 8).³

flexibilidad requerida para responder en tiempo y forma a los efectos inmediatos de la crisis. Aunque la cantidad de las transferencias puede aumentar para aquellos que ya se encuentran dentro del programa, la carencia de flexibilidad se refiere principalmente a la incorporación de nuevos beneficiarios afectados por los choques.

² Esto es especialmente importante dado que la región tendrá en el 2009 y 2010 una intensificación del ciclo electoral tanto a nivel local como nacional. lo que puede obstaculizar los acuerdos necesarios para la implementación de las medidas requeridas.

³ Los flujos migratorios también se verán afectados, en algunos países con el retorno de migrantes del mundo desarrollado y en otros por la caída del número de nacionales que migran por vías legales o

9. En repetidas ocasiones, con las crisis permitimos que la pobreza coyuntural se convirtiera en pobreza estructural. Debido a la falta de protección, la ocurrencia de eventos irreversibles (aumento de la mortalidad materna, de la desnutrición y mortalidad infantil y de la deserción escolar) tiene consecuencias de largo plazo y efectos permanentes en el bienestar de la siguiente generación.
10. Los choques negativos tendrán consecuencias sociales, especialmente a través de su impacto potencial sobre el empleo y la pobreza. La CEPAL estima que el desempleo podría alcanzar el 9% en el 2009. La OIT estima que, si se considera una tasa de crecimiento de alrededor de -1.3%, y un escenario donde y una relación entre el crecimiento y el desempleo igual al observado en la pero recesión observada en cada país (lo cual es el escenario intermedio de los tres que presenta), el desempleo en la región puede aumentar un 2.5% del 2007 al 2009. Lo anterior significa un aumento de alrededor de 5 millones de desempleados.
11. En el mismo informe, la OIT estima que las personas que están activas en el mercado laboral, pero ganan un ingreso menor a la línea de pobreza de dos dólares diarios del Banco Mundial (lo que denomina la OIT como trabajadores pobres), podrían aumentar de 6.8% en 2007 a 8.7% en 2009. Lo anterior implica un aumento de 7 millones de trabajadores pobres en América Latina y el Caribe, y no incluye el impacto sobre la pobreza debido al desempleo abierto (ver cuadro 2).
12. Según estimaciones nuestras, para que en la región pueda haya una reducción en la pobreza, es necesario que crezca por lo menos un 3% anual. Esto se debe al crecimiento poblacional y la alta desigualdad inicial de la región. Por lo tanto, así haya una recuperación de la economía, si esta no excede el 3%, los niveles de vida de su gente seguirán deteriorándose.
13. De no tomarse las medidas pertinentes, los efectos negativos de la crisis podrían, incluso, revertir los logros alcanzados hasta ahora en el cumplimiento de los Objetivos de Desarrollo del Milenio, principalmente los referidos a reducción de la pobreza extrema, la desnutrición y la mortalidad infantil y materna.
14. Estimaciones de la CEPAL⁴ muestran que en 2007 el 12.7% de la población de la región era indigente, comparado con el 22.5% en 1990. Esta tendencia implica que la región en su conjunto ha avanzado un 87% en el cumplimiento de la primera meta, haciendo posible el cumplimiento hacia 2015 (ver gráfica 9). Sin embargo, ante un escenario de nulo crecimiento difícilmente se podrá cumplir dicha meta en varios países.

ilegales al mundo desarrollado. Ambas formas presionan el mercado de trabajo interno y la demanda por servicios sociales.

⁴ Utilizan líneas de indigencia oficiales de cada país y no la línea de pobreza de un dólar PPC.

15. En materia de desnutrición, la región en su conjunto ha alcanzado un 59% en el cumplimiento de la meta. Existen, sin embargo, diferencias importantes entre países, donde en algunos el avance es aún insuficiente, países como México y República Dominicana ya alcanzaron la meta, y se preveía que el resto tenía altas posibilidades de alcanzarla. Lamentablemente, el impacto de la crisis en la región podría suponer un descenso de 59% a 56.5% en el avance logrado hasta ahora (ver Grafica 10).
16. Una situación similar ocurriría en términos de mortalidad infantil, que actualmente registra en la región 22 muertes por cada mil nacidos vivos y que podría incrementar a 24 casos, tal y como sucedía a principios de la actual década. Por otro lado, si bien se ha avanzado de forma destacada en la atención prenatal y del parto por personal calificado, el cumplimiento de la meta de reducción de la mortalidad materna está aún lejos de alcanzarse: en Argentina, Chile y Costa Rica se registran tasas inferiores a 50 muertes por cada 100 mil nacimientos, mientras que en el resto hay tasas que oscilan entre 60 en Venezuela, hasta 630 en Haití. El panorama económico actual restringiría aun más el avance en esta materia.
17. Los efectos de la crisis sobre el empleo, la pobreza y otros indicadores sociales, deben atacarse con iniciativas concretas incluidas en las estrategias que los gobiernos han implementado como respuesta a la situación global. Los programas de protección del empleo, seguro de desempleo y creación de empleos deben discutirse como una opción de política, así como empleos en proyectos públicos de infraestructura, sobre todo pequeños proyectos en localidades pequeñas y comunidades, así como la creación de programas de empleo femenino ya que los paquetes de estímulo en infraestructura no crean empleo femenino. Los programas de empleo son muy importantes especialmente para darle una respuesta a los sectores medios vulnerables (especialmente urbanos) que no reciben apoyo de otros programas del Estado dirigidos únicamente a las poblaciones más pobres.
18. Los programas de transferencias condicionadas en efectivo deben afinarse para permitir la incorporación de las personas afectadas por la crisis así como de ser posible reforzar sus incentivos.
19. En donde no existan programas de transferencias condicionadas, se deben implementar programas específicos para mantener a los niños y jóvenes en las escuelas, así como fortalecer los esquemas de salud para madres y niños.
20. Más importante aún, debe discutirse una visión integrada de la protección social que vaya más allá de la lógica basada en programas. Lo que la región necesita y no ha podido lograr en las últimas dos décadas, es un sistema integral de protección social universal. La crisis llega de nuevo en una situación en la que el Estado no ha desarrollado las herramientas necesarias para apoyar a todos los grupos vulnerables de la población.

21. Igualmente importante son los programas que eviten el “crowding out” de las pequeñas y medianas empresas por las empresas grandes que ahora acuden en busca de crédito a nivel nacional al cerrárseles las puertas del financiamiento externo y nuevamente recordar que la crisis de los alimentos no se ha terminado y que es necesario no olvidar la llamada de atención sobre la marginación y abandono de las políticas agropecuarias especialmente las dirigidas a la pequeña propiedad agrícola.
22. Debemos ser justos y reconocer los esfuerzos que los gobiernos de la región han hecho. Este es un momento en el que se necesita de la ayuda internacional, especialmente para los países pequeños y medianos. A pesar de las mejoras, la mayoría de los países no cuentan con el espacio fiscal para enfrentar estos retos por ellos mismos.
23. En resumen, América Latina y el Caribe está enfrentando una crisis global, después de un periodo de desempeño económico positivo y estable, para la que estamos mejor preparados pero a la cual no somos inmunes. El costo social puede ser muy elevado y distribuirse de manera desigual entre los países de la región. El costo puede ser elevado también en términos de la gobernabilidad democrática especialmente por las posibilidades de un mayor deterioro de la seguridad ciudadana.
24. Agradezco de nuevo a los organizadores por la oportunidad que me han dado y por haber convocado a esta reflexión tan importante para todos los que desde distintas trincheras estamos comprometidos con los pueblos de ALC.

Gráfica 1. Proyecciones de crecimiento Mundial 2009

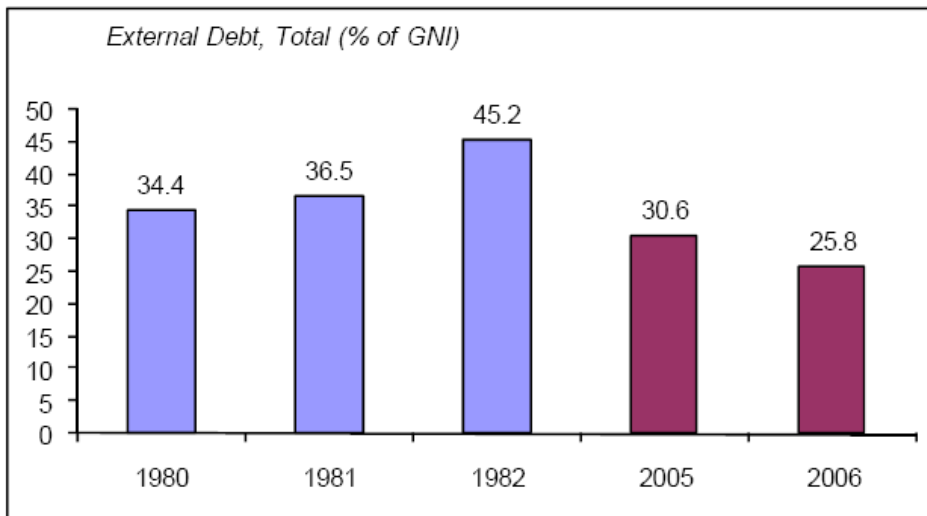
Proyecciones de crecimiento mundial 2009						
	Consensus Forecast		FMI		Banco Mundial	
	2009	2010	2009	2010	2009	2010
Mundo			-2.6	1.7	-2.9	2.0
Estados Unidos	-2.6	2.1	-2.6	0.8	-3.0	1.8
Zona del euro	-4.4	0.4	-4.8	0.3	-4.5	0.5
India	6.3	7.2	4.5	5.6	5.1	8.0
China	7.7	8.7	6.5	7.5	7.2	7.7

Gráfica 2. Proyecciones de crecimiento del PIB en América Latina

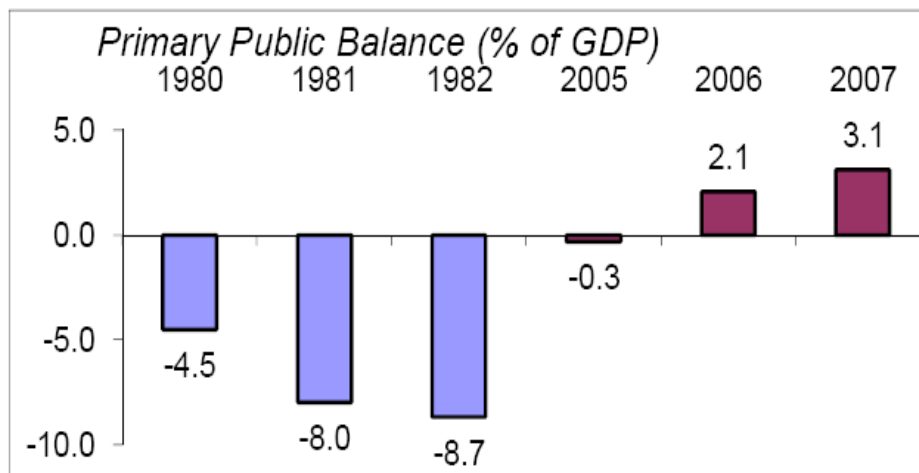
Country	Consensus Forecast ^a	HSBC ^b	JP Morgan ^c	Barclays Capital ^d	ECLAC ^e
Argentina	-1.8	-2.2	-3.0	-2.6	1.5
Brazil	-0.9	-0.3	-1.0	-1.4	-0.8
Chile	-0.9	-0.9	-1.5	-0.9	-1.0
Colombia	-0.7	-0.2	-0.5	-1.0	0.6
Ecuador	-3.1	-4.1	0.0		1.0
Guatemala	-0.6				-1.0
Mexico	-5.9	-5.9	-5.5	-7.7	-7.0
Paraguay	-2.0				-3.0
Peru	2.2	1.8	2.4	0.4	2.0
Venezuela	-1.4	-4.3	-2.5	-2.9	0.3
Latin America	-2.4	-0.1	-1.3	-3.3	-1.9

Fuentes: ^a Consensus Economics, 15 June 2009, ^b HSBC, June 2009 (forecast for Latin America, February 2009), ^c JP Morgan, June 2009 (forecasts Latin America, March 2009), ^d Barclays Capital, June 2009, ^e ECLAC (revised forecast, April 2009). Forecast for Latin America, 10 June 2009

Gráfica 3: Proporción de la Deuda Pública (% de INB)

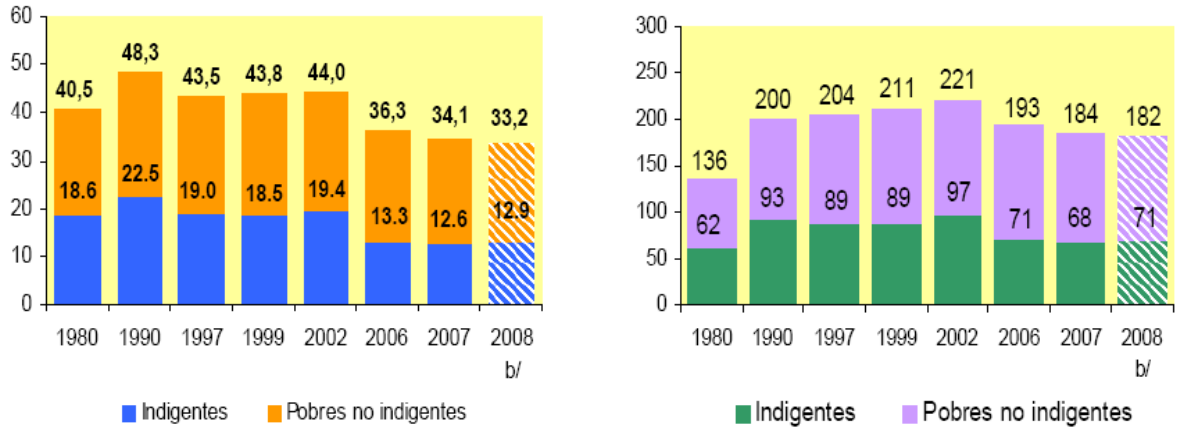


Gráfica 4: Balance Público en ALC (% de PIB)



Gráfica 5: % de la población que vive por debajo de la línea de pobreza y de extrema pobreza.

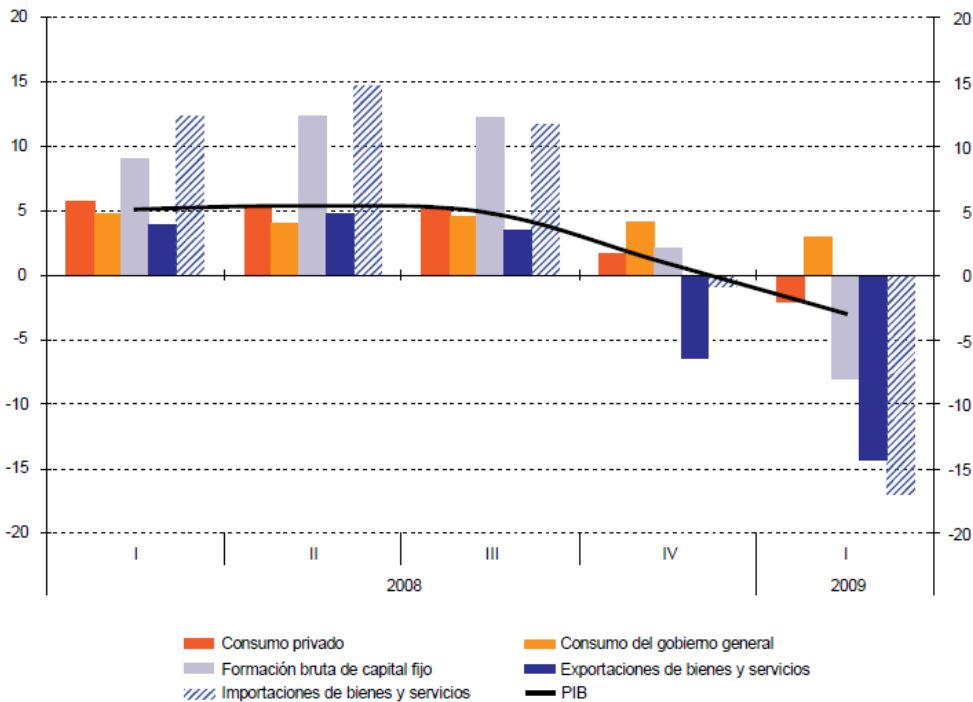
AMÉRICA LATINA: EVOLUCIÓN DE LA POBREZA Y DE LA INDIGENCIA, 1980 – 2008 ^a
(En porcentajes y millones de personas)



Fuente: Comisión Económica para América Latina y el Caribe (CEPAL), sobre la base de tabulaciones especiales de las encuestas de hogares de los respectivos países.
^a Estimación correspondiente a 18 países de América Latina más Haití. Las cifras colocadas sobre las secciones superiores de las barras representan el porcentaje y número total de personas pobres (indigentes más pobres no indigentes).
^b Proyecciones.

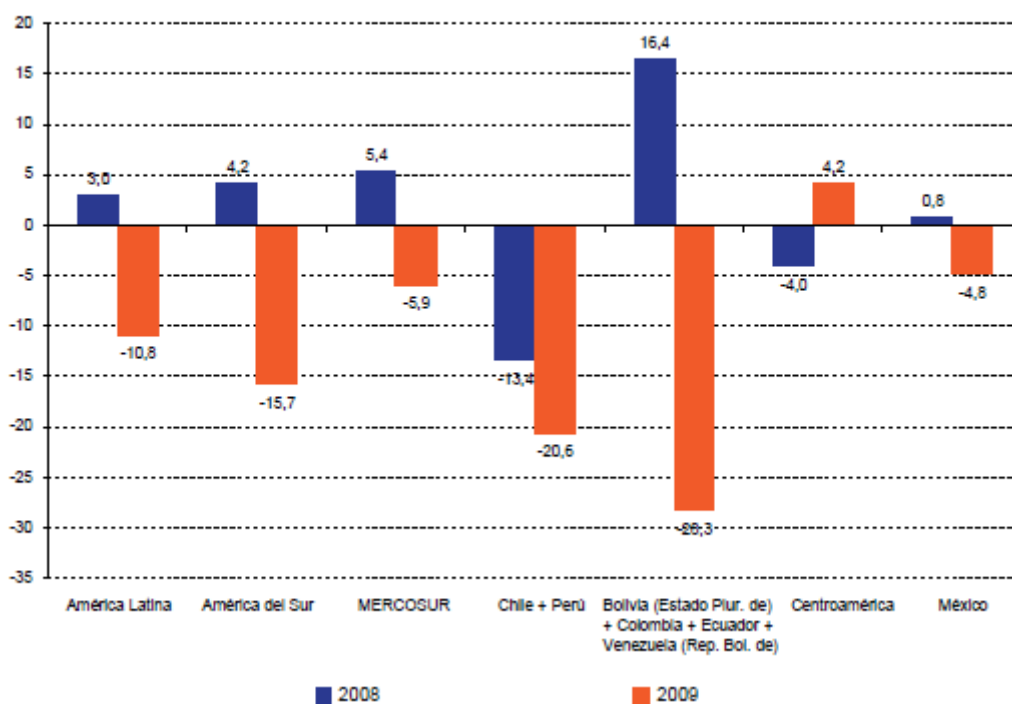


Gráfica 6. Contracción del Comercio Internacional
AMÉRICA LATINA: VARIACIÓN PORCENTUAL INTERANUAL DE LA DEMANDA AGREGADA, 2008-2009
(En dólares constantes de 2000)



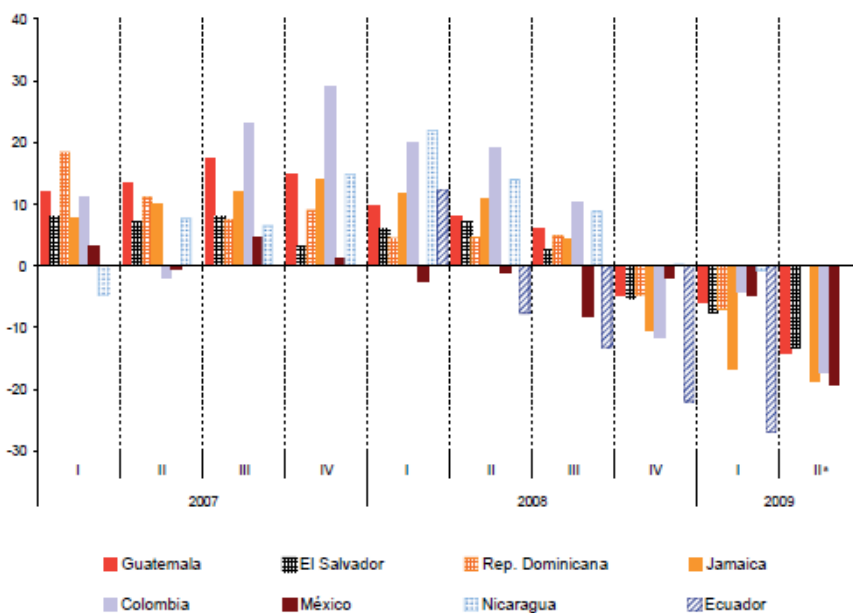
Fuente: CEPAL

Gráfica 7. Términos de Intercambio
AMÉRICA LATINA (19 PAÍSES): VARIACIÓN INTERANUAL ESTIMADA
DE LOS TÉRMINOS DE INTERCAMBIO, 2008-2009
(En porcentajes)



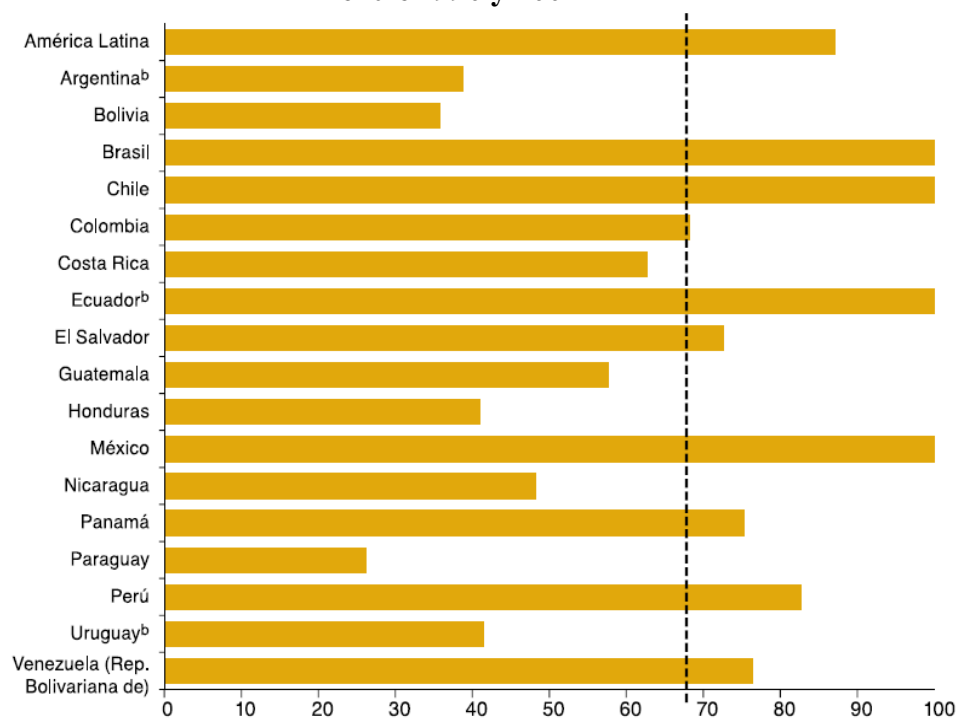
Fuente: CEPAL

Gráfica 8. Términos de Intercambio
AMÉRICA LATINA (8 PAÍSES): TASAS DE CRECIMIENTO ANUALES DE
LAS REMESAS DE EMIGRADOS
(En porcentajes trimestre t- t-4)



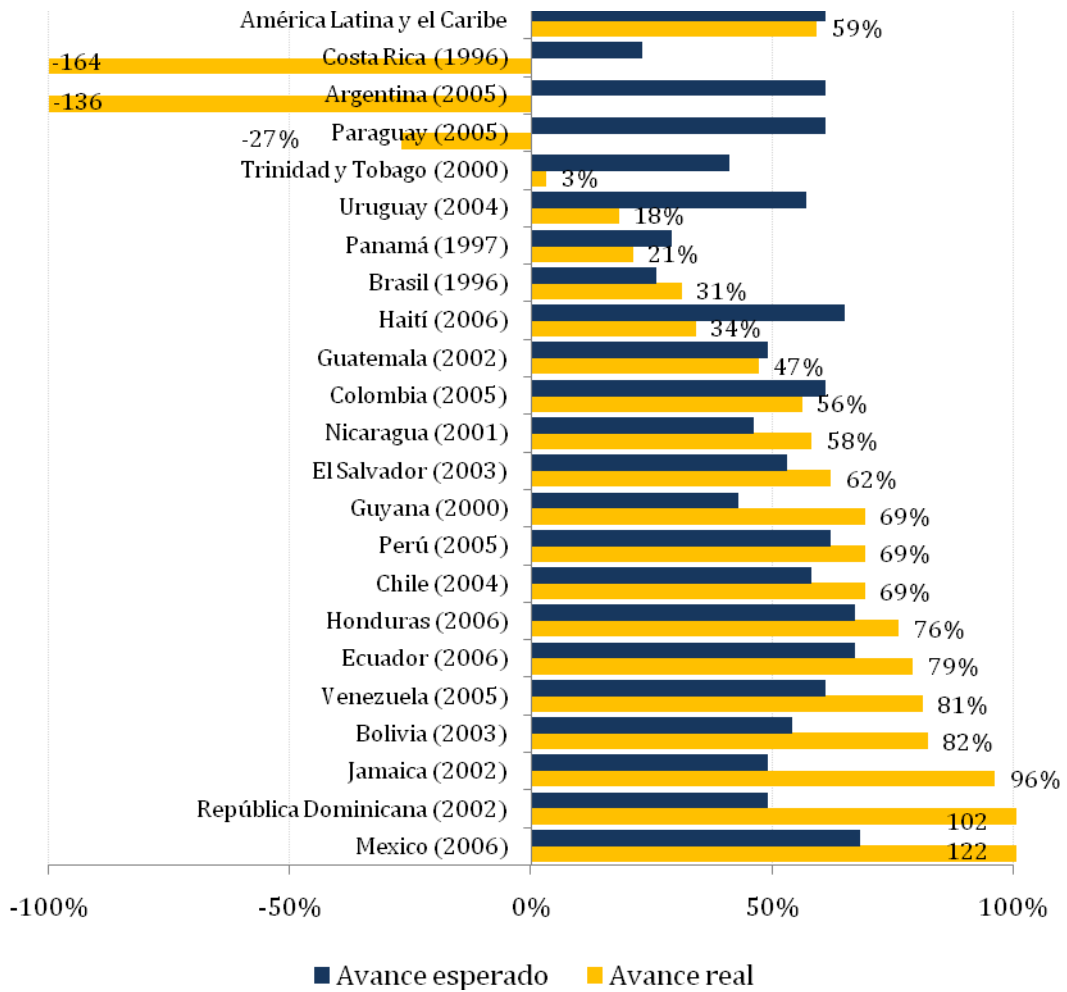
Fuente: CEPAL

Gráfica 9. Porcentaje de avance en la reducción de la indigencia entre 1990 y 2007



Fuente: CEPAL, 2008

**Gráfica 10: Porcentaje de avance en desnutrición en menores de 5 años,
1990 y 2000-2006**



Fuente: CEPAL, 2008

Cuadro 1: Programas de Transferencias Condicionadas, 2007

Programas de Transferencias Condicionadas en América Latina

País	Número de beneficiarios	Costo Anual Millones de dólares (USD\$)	Costo como	Año de información
			porcentaje del PIB (%)	
Argentina	2,019,136	53.3	n.d.	2007
Bolivia	1,200,000	n.d.	n.d.	2007
Brasil ²	44,000,000	5	0.36	2007
Chile	256,000	n.d.	0.08	2006
Colombia	6,800,000	n.d.	0.20	2007
Republica Dominicana	1,845,784	25	n.d.	2008
Ecuador	5,000,000	194	0.60	2006
El Salvador ^{1/2}	356,000	1.4	n.d.	2006
Guatemala ^{2/3}		n.d.	n.d.	2008
Honduras ²	960,000	10	0.20	2006
Jamaica	300,000	245	n.d.	2007
México	25,000,000	3,181	0.40	2006
Nicaragua ²	144,000	0.7	0.20	2005
Panamá	Nationwide	160	n.d.	2006
Paraguay ²	24,075	9.6	0.08	2007
Peru ²	453,823		0.11	2008
Total de beneficiarios	88,358,818			

1/ Meta de beneficiarios entre 2004 y 2009

2/Dato es timado apartir de los hogares beneficiarios. Se hace el supuesto de 4.5 individuos por familia

3/ el programa empezó en 2008, el objetivo es 1 millón de beneficiarios para finales de 2009

Fuente: Banco Mundial, 2009.

Cuadro 2: Proyecciones del desempleo y empleo vulnerable

Escenario	Desempleo 2009			Trabajadores Pobres 2009		
	1	2	3	1	2	3
	Cambio del 2007 (millones de personas)			Cambio del 2007 (millones de personas)		
Mundo	29.4	39.4	58.8	1	111	207
LAC	3.5	6.6	4.4	2	7	14

Fuente: OIT